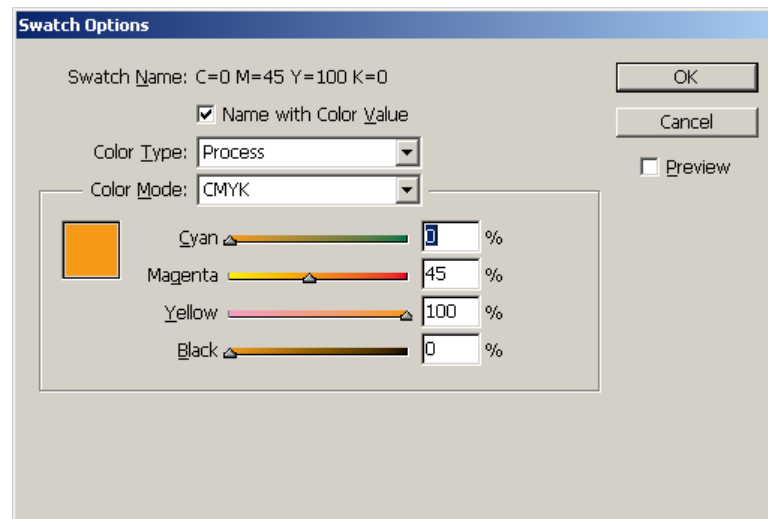


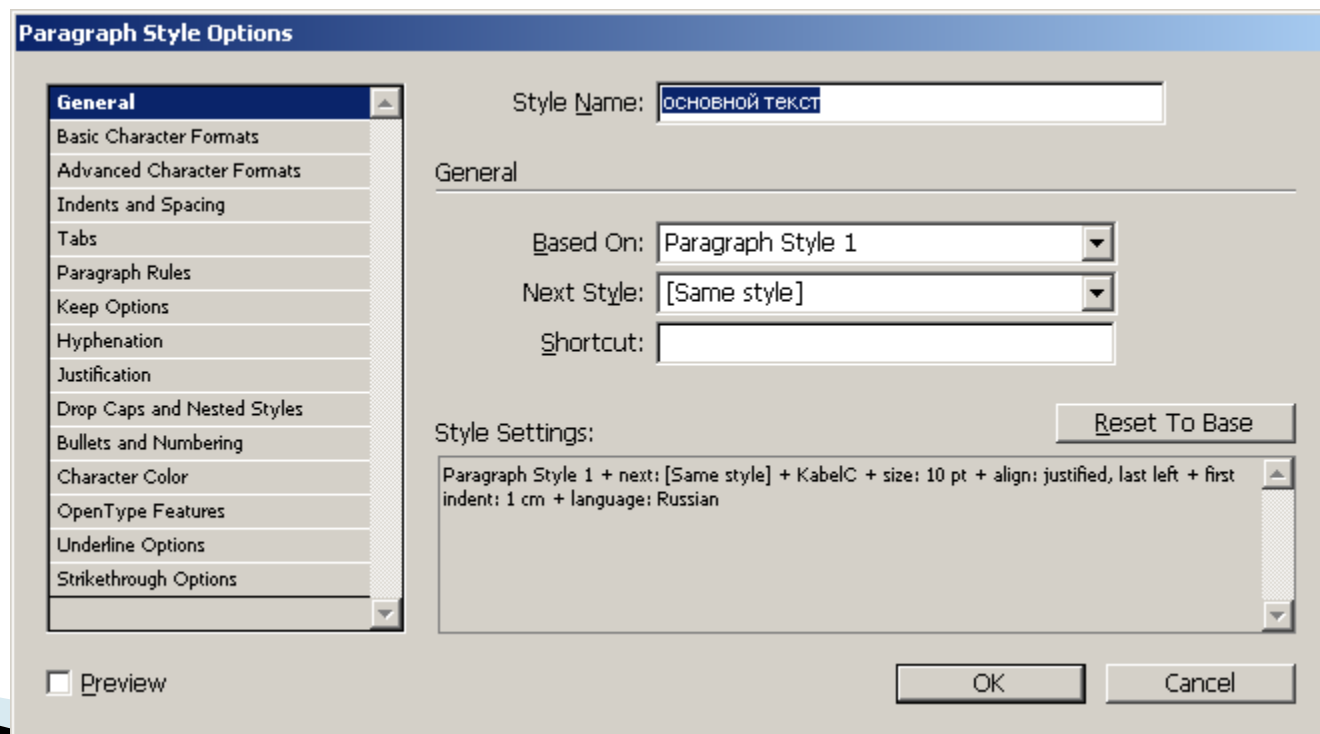
Начало работы

- ▶ Создать документ размером 21 на 21 см.
- ▶ В мастере страниц создать автоматическую нумерацию и линии.
- ▶ Создать заголовки по образцу, используя шрифт TrueGritC (см. Les2.pdf)
- ▶ Вставить текст из документа Великий праздник античности.doc (вручную или используя автоматическое размещение текста с клавишей Shift) в две колонки (иногда в три).
- ▶ Для иллюстраций использовать фотоматериал из каталога Sport600 (произвольно).
- ▶ Создайте новый цвет для заголовков.

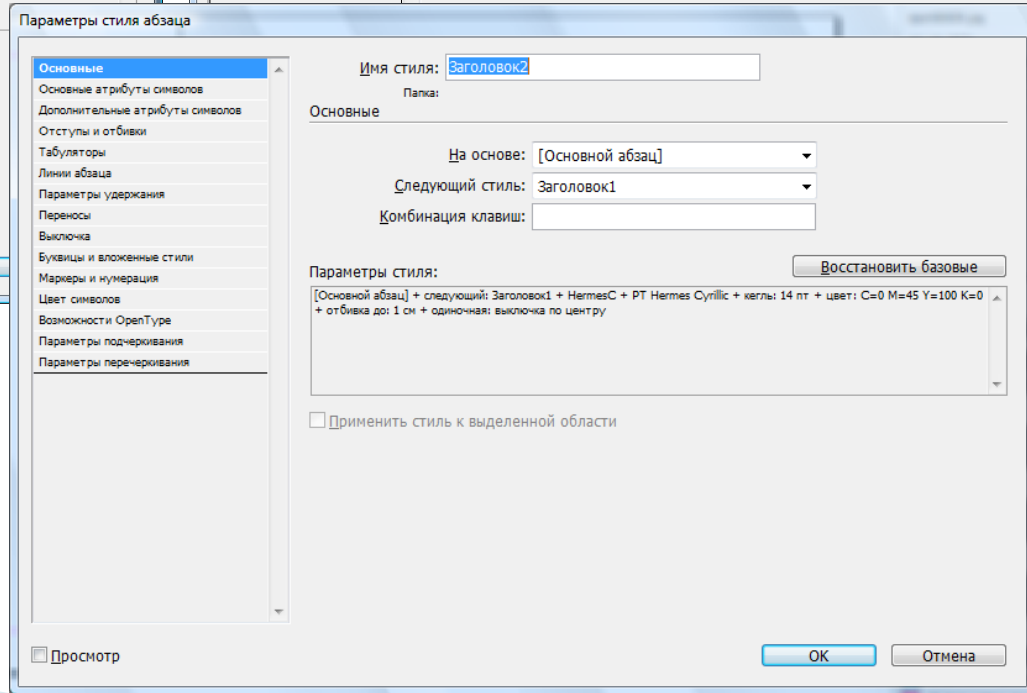
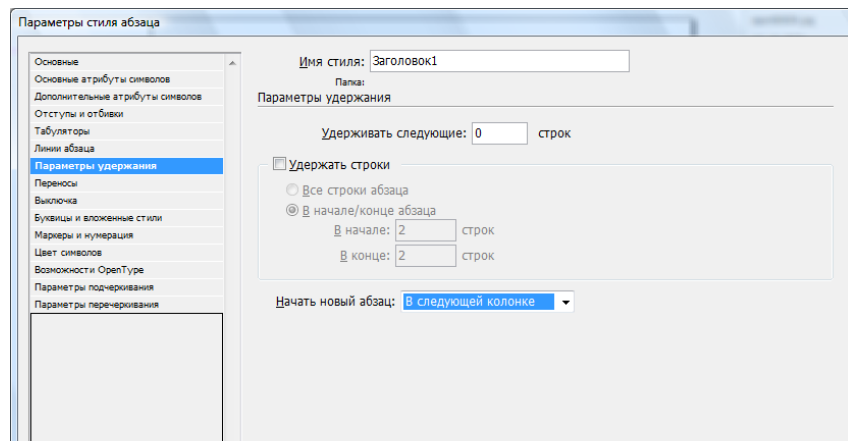
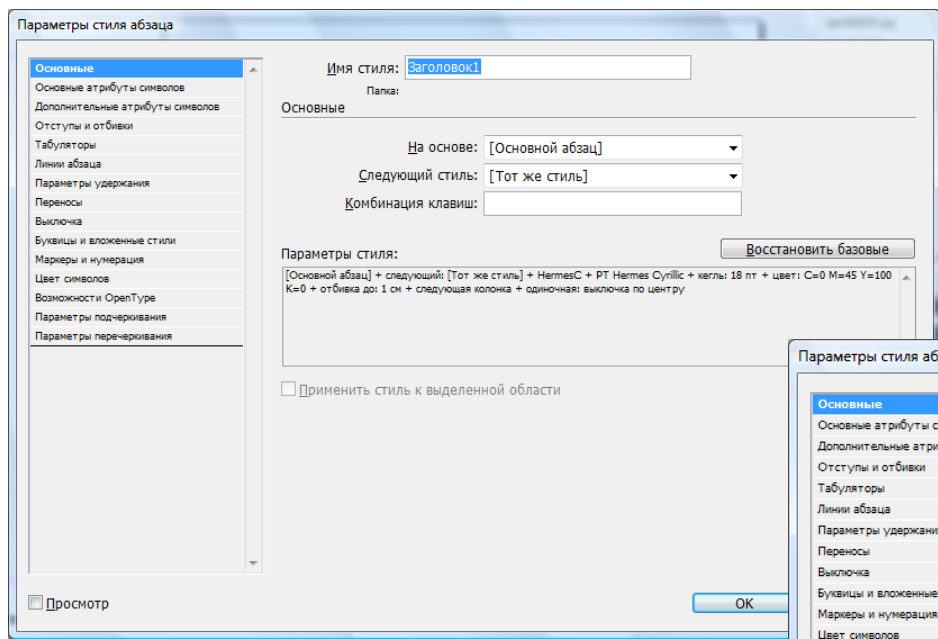


Создание стилей (F11)

- ▶ Создать новый стиль вручную, установив нужные параметры в соответствующих разделах.
- ▶ Или установить нужные параметры по образцу в абзаце и для него создать новый стиль (при этом курсор находится в абзаце). Стиль основного текста см. установленный формат на рисунке. Применить этот стиль ко всему тексту.



- ▶ Создать стиль **заголовок1** и для него сделать стиль по образцу, т.ч следующий раздел начинался с новой колонки, см.раздел Параметры удержания(Keep Options) в разделе Start Paragraph (Начать новый абзац).
- ▶ На основе заголовка1 создать стиль **заголовок2** (названия всех олимпийских игр) и для него сделать стиль по образцу.



Создание текста на пути

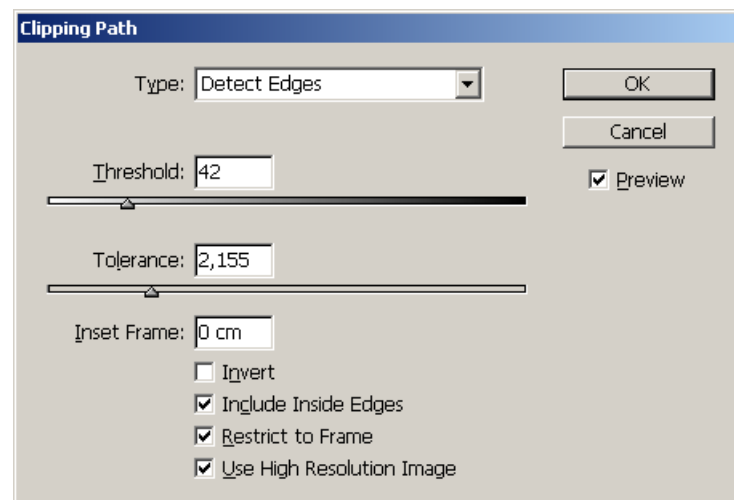
- ▶ Создайте изображение в виде круга (любое изображение).
- ▶ Щелкните на инструменте **Type** (Ввод) на панели инструментов и, не отпуская левой кнопки мыши, выберите инструмент **Path Type** (Ввод на пути) .
- ▶ Расположите указатель на верхней левой части окружности так, чтобы рядом с указателем появился небольшой знак плюса (), щелкните и, не отпуская левой кнопки мыши, переместите указатель на другую сторону окружности.
- ▶ Если установить точку ввода на пути посредством щелчка, текст будет располагаться вдоль всего пути. Если перетащить указатель, текст появится только вдоль дуги, заданной посредством перетаскивания указателя.

Меню Window – быстрые клавиши

- ▶ Align (Разместить объекты) F8
- ▶ Color (Цвет) F6
- ▶ Layers (Слои) F7
- ▶ Links (Связи) Ctrl+Shirt+D
- ▶ Pages (Страницы) F12
- ▶ Stroke (Линия) F10
- ▶ Swatches (Образцы) F5
- ▶ Table (Таблица) Shift+F9
- ▶ TextWrap (Обтекание текстом) Ctrl+Alt+W
- ▶ Transform (Преобразование) F9
- ▶ Transparency (Прозрачность) Shift+F10
- ▶ Paragraph Styles (Стиль абзаца) F11
- ▶ Открытые кавычки « Alt+0171
- ▶ Закрытые кавычки » Alt+ 0187
- ▶ Знак Градуса° Alt+0176
- ▶ Копирайт © Alt+0169

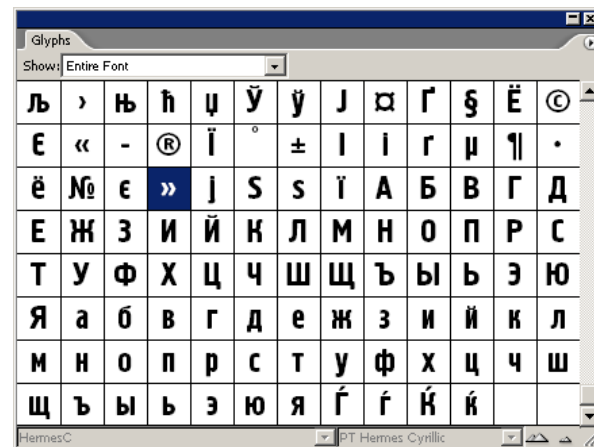
Обтекание изображения (отсечение белых областей)

- ▶ Вставьте в текст изображение ski_solo.psd
- ▶ С помощью меню Object Clipping Path (отсеченная область) выбираем тип Detect Edges (по границам). Параметр Threshold (порог) управляет скрытием светлых областей). Параметр Tolerance (Допуск) подбирается при просмотре.



Коррекция текста

- ▶ В полиграфии не допускаются двойные кавычки в виде запятых.
- ▶ Для замены на парные «» используем дополнительное окно Glyphs вызываемое из меню Type. Двойным щелчком вызываем нужный символ.
- ▶ С помощью команды Find/Change в меню Edit замените все двойные кавычки на парные по всему тексту.
- ▶ Меняя Tracing межбуквенное расстояние просмотреть весь текст и устранить короткие окончания абзацев («сирота» 3–4 символа).



Окончательная подгонка

- ▶ Количество страниц вашего будущего буклета должно быть кратно 4.
- ▶ Добавляем изображения как в текст, так и на подложки, используем обтекание изображений.
- ▶ Придумайте титульную (первую) страницу вашего буклета (при возможности и последнюю).
- ▶ Готовый макет сохранить в PDF формате с разворотом страниц (установите параметр Spreads)